



# Landrapport från Finland

## NBOs styrelsemöte

### 26 maj 2016 Reykjavik

#### Nyckeltal för Finland

Folkmängd (mars 2016)	5.489.000
Förväntad BNP-utveckling	+ 0,9 %
Inflation (mars 2016)	- 0,0 %
Arbetslöshet (mars 2016)	10,1 %

#### Bostadsbyggande – prognos för påbörjande

Antal bostäder detta år	31 500
Antal bostäder nästa år	30 000

## Befolkningen

### Minskningen av antalet födda tilltog

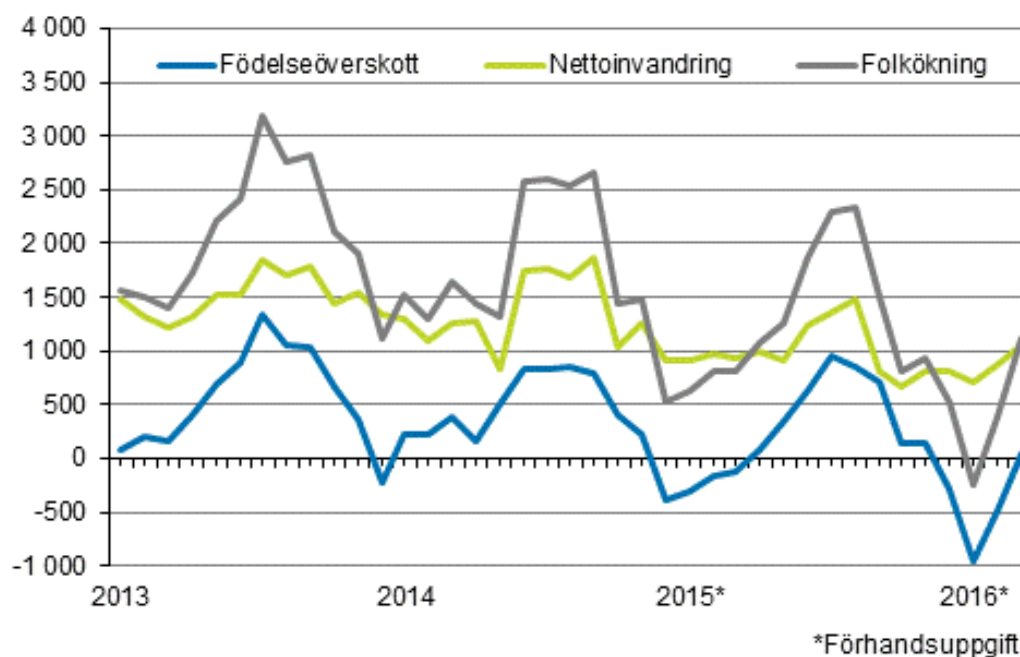
Enligt Statistikcentralens uppgifter om befolkningsförändringar tilltog minskningen av antalet födda jämfört med året innan. År 2015 föddes 55 472 barn, vilket var 1 760 färre än året innan. Minskningen av antalet har nästan fördubblats från år 2014. Senast var antalet födda lägre än år 2015 under undantagsåret 1868, då det föddes något under 44 000 barn. Visserligen var antalet födda år 2002 nästan detsamma som år 2015, bara 83 fler.

Antalet födda minskade nu för femte året i rad.

### Den preliminära folkmängden i Finland 5 488 543 i slutet av mars

Enligt Statistikcentralens preliminära uppgifter var Finlands folkmängd 5 488 543 i slutet av mars 2016. Folkmängden i Finland ökade under januari-mars med 1 235 personer, dvs. med 1 001 personer färre än enligt de preliminära uppgifterna under motsvarande period året innan. Orsaken till folkökningen var inflyttningsöverskottet från utlandet: antalet invandrare översteg antalet utvandrare med 2 647 personer. Den naturliga folkökningen, dvs. födelseöverskottet, var negativt, eftersom antalet döda var 1 412 mer än antalet födda.

### Folkökningen månadsvis 2013-2016\*



## Ekonomisk utveckling

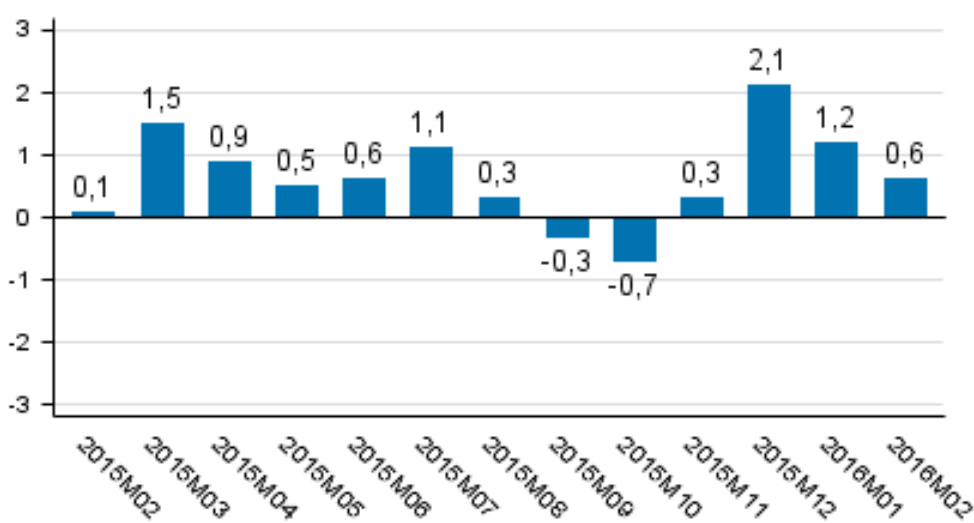
### Den säsongrensade produktionen sjönk i februari, men ökade från året innan

Den säsongrensade produktionen sjönk i februari med 0,3 procent från föregående månad. Den arbetsdagskorrigerade produktionen var 0,6 procent högre än året innan. Den arbetsdagskorrigerade produktionen för januari ökade enligt de reviderade uppgifterna med 1,2 procent (tidigare +1,0 %) från januari året innan.

### Produktionens volym 2005–2016, trend och säsongrensad serie



### Den arbetsdagskorrigerade förändringen i produktionen från motsvarande månad året innan, %



Den arbetsdagskorrigerade primärproduktionen låg på samma nivå som året innan. Förädlingen ökade med tre procent, medan tjänsterna minskade med något under en procent från februari 2015.

Med primärproduktion avses jordbruk, jakt, skogsbruk och fiske. Förädlingen omfattar industri och byggverksamhet. Tjänsterna omfattar handel, hotell- och restaurangverksamhet, samfärdsel, företagstjänster samt fastighets-, uthyrnings- och forskningstjänster, finansierings- och försäkringsverksamhet och offentliga tjänster.

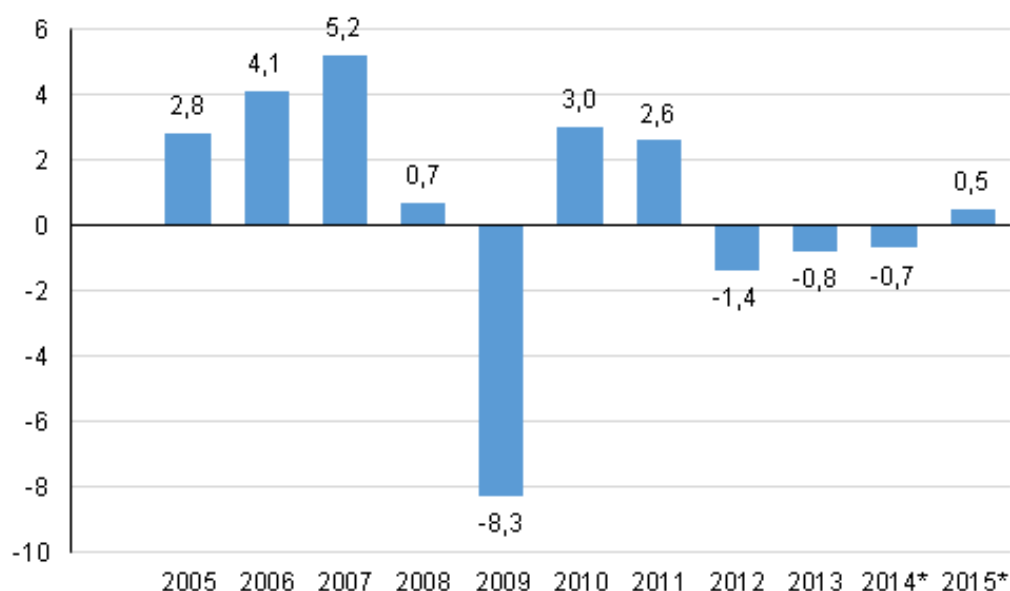
## Bruttonationalprodukt

### Bruttonationalprodukten ökade med 0,5 procent i fjol

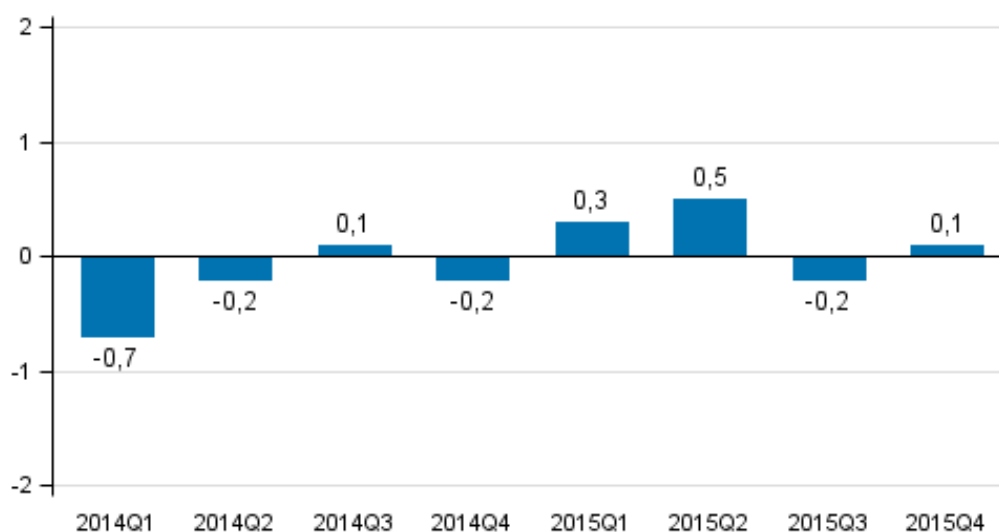
Enligt Statistikcentralens preliminära uppgifter ökade volymen av bruttonationalprodukten med 0,5 procent år 2015. Ökningen reviderades något jämfört med uppgifterna i kvartalsräkenskaperna, som publicerades i slutet av februari (var 0,4 procent).

Bruttonationalprodukten, som beskriver produktionen inom samhällsekonomin, uppgick i fjol till 207 miljarder euro. Nationalinkomsten, som beskriver samhällsekonominns inkomster, ökade reellt med 1,6 procent.

### Bruttonationalproduktens volymförändring på årsnivå, procent



## Förändring i volymen av bruttonationalprodukten från föregående kvartal, procent



Samhällsekonomin i Finland ökade år 2015 från året innan efter tre recessionsår. Ökningen var störst under andra kvartalet, då bruttonationalprodukten ökade med 0,5 procent från föregående kvartal. Under övriga kvartal var tillväxten nära noll. Sysselsättningsläget försvagades under året.

Under första hälften av år 2015 ökade bruttonationalprodukten i och med den ökade exporten och konsumtionen. Under tredje kvartalet gjorde minskningen av exporten och investeringarna att ökningen av bruttonationalprodukten blev negativ, men under sista kvartalet började bruttonationalprodukten igen öka i och med att investeringarna steg betydligt och både exporten och de privata konsumtionsutgifterna ökade något.

Under fjärde kvartalet 2015 ökade bruttonationalprodukten med 0,1 procent från föregående kvartal.

Volymen av det totala förädlingsvärdet inom samhällsekonomin minskade med 0,1 procent under fjärde kvartalet jämfört med föregående kvartal. År 2015 var förädlingsvärdet 0,4 procent högre på årsbasis än året innan.

På årsbasis minskade primärproduktionen med 0,1 procent år 2015. Inom jordbruket ökade produktionen med 2,0 procent sett till volym, medan produktionen inom skogsbruket minskade med 1,0 procent. Sett till löpande priser minskade också jordbrukets förädlingsvärde betydligt till följd av prisnedgången.

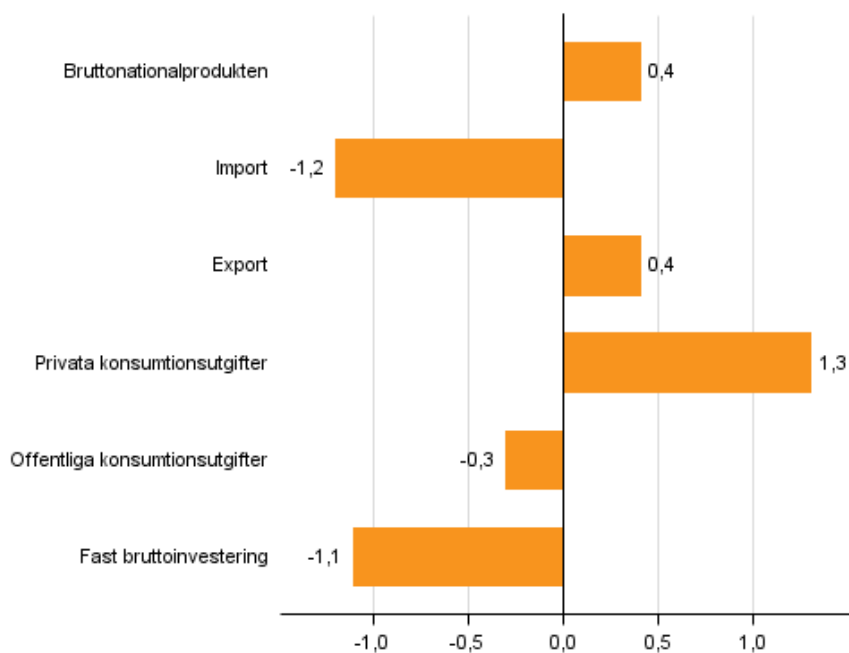
Under hela året sjönk produktionen inom industrin med 0,6 procent. Mest minskade förädlingsvärdet inom el- och elektronikindustrin, med 2,6 procent. Produktionen inom den övriga metallindustrin ökade däremot med 1,1 procent. Inom övriga industriella näringsgrenar minskade produktionens volym.

Under hela år 2015 ökade volymen av byggverksamhet något, dvs. med 0,2 procent. Husbyggandet minskade något, men anläggningsarbeten ökade betydligt.

Under hela år 2015 ökade servicenäringarna något som helhet sett, dvs. med 0,6 procent. De privata tjänsterna gick upp med 1,8 procent, men de offentliga tjänsterna gick ned med 2,1 procent. Den mest betydande ökningen visade information och kommunikation, 4,9 procent, samt finansierings- och försäkringsverksamhet, 3,8 procent. Förädlingsvärdet minskade mest inom offentlig förvaltning och utbildning samt inom hälsovårdstjänster och sociala tjänster, dvs. med 1,3 procent. Också förädlingsvärdet inom handeln minskade trots att bilhandeln återhämtade sig.

År 2015 minskade den totala efterfrågan inom samhällsekonomin ytterligare, dvs. med 0,5 procent från året innan. Till den minskade efterfrågan bidrog minskningen av investeringarna med 1,1 procent och den betydliga minskningen av industrins lager efter en ökning året innan.

### Volymförändringar i huvudposterna av utbud och efterfrågan år 2015 jämfört med året innan, procent



Exportvolymen ökade med 0,6 procent och importvolymen med 1,6 procent under oktober–december från föregående kvartal.

Under hela år 2015 ökade exportvolymen med 0,4 procent. Exporten av varor minskade, men exporten av tjänster ökade. Volymen av importen minskade däremot med 1,2 procent. Importen av både varor och tjänster minskade.

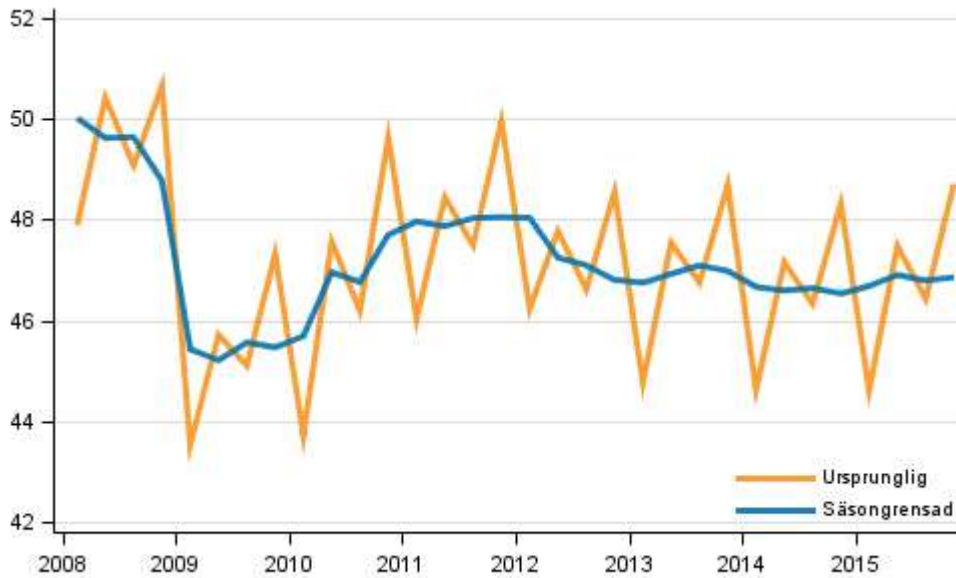
Volymen av den privata konsumtionen ökade med 0,2 procent under fjärde kvartalet jämfört med föregående kvartal. Volymen av de offentliga konsumtionsutgifterna ökade med 0,4 procent.

Under hela år 2015 ökade volymen de privata konsumtionsutgifterna med 1,3 procent. I synnerhet ökade konsumtionen av varaktiga konsumtionsvaror, det samma gäller konsumtionen av tjänster. Volymen av de offentliga konsumtionsutgifterna minskade med 0,3 procent.

Volymen av investeringarna gick upp med 1,7 procent under fjärde kvartalet jämfört med föregående kvartal. Anläggningsinvesteringarna ökade med 5,6 procent och investeringarna i maskiner, inventarier och transportmedel med 10,8 procent från året innan.

År 2015 visade investeringarna en minskning på årsnivå för fjärde året i följd, med 1,1 procent. I synnerhet minskade husbyggnadsinvesteringarna, med 2,9 procent, och investeringarna i forskning och utveckling, med 4,8 procent. Däremot ökade anläggningsinvesteringarna med 6,6 procent och investeringarna i maskiner och inventarier med 3,3 procent.

## Bruttonationalprodukten efter kvartal till 2010 års priser (mrd euro)



## Förändringar i bruttonationalprodukten i Finland och i Euroområdet





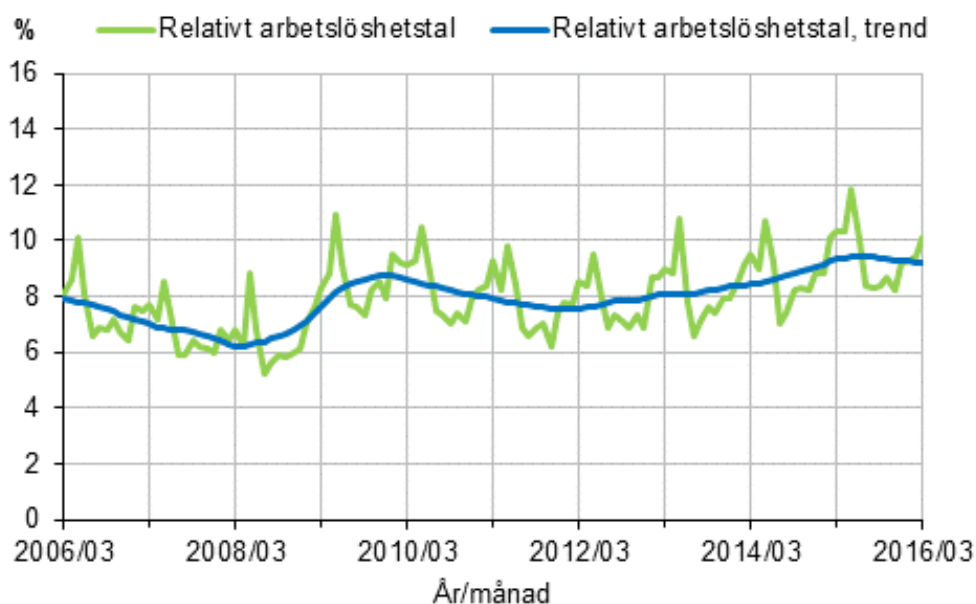
## Arbetslöshet

### Det relativa arbetslöshetstalet för mars 10,1 procent

Enligt Statistikcentralens arbetskraftsundersökning uppgick antalet arbetslösa i mars 2016 till 273 000, dvs. nästan lika många som för ett år sedan. Det relativa arbetslöshetstalet var 10,1 procent, medan det var 10,3 procent i mars året innan. Antalet sysselsatta var 39 000 fler än i mars året innan. Under första kvartalet (januari–mars) var det relativa arbetslöshetstalet 9,6 procent, då det året innan var 9,7 procent.

Antalet sysselsatta var 39 000 fler än året innan. Det relativa arbetslöshetstalet var i mars 10,1 procent, dvs. 0,1 procentenheter lägre än året innan. Det relativa arbetslöshetstalet var 10,3 procent för män och 9,9 procent för kvinnor.

### Det relativa arbetslöshetstalet och trenden 2006/03 – 2016/03



Antalet sysselsatta uppgick i mars 2016 till 2 420 000, dvs. 39 000 fler än året innan. Antalet sysselsatta män var 30 000 fler och antalet sysselsatta kvinnor 8 000 fler än i mars 2015.

Det relativa sysselsättningstalet, dvs. andelen sysselsatta av alla 15–64-åringar, var i mars 68,0 procent, medan det året innan var 66,8 procent. Det relativa sysselsättningstalet för män steg med 1,8 procentenheter till 69,3 procent från mars året innan och det relativa sysselsättningstalet för kvinnor med 0,7 procentenheter till 66,7

procent. Den säsong- och slumpvariationsrensade trenden för det relativa sysselsättningstalet var 68,7 procent.

Enligt Statistikcentralens arbetskraftsundersökning uppgick antalet arbetslösa i mars 2016 till 273 000, dvs. nästan lika många som året innan. Av de arbetslösa var 145 000 män och 129 000 kvinnor.

Det relativa arbetslöshetstalet var i mars 10,1 procent, dvs. 0,1 procentenheter lägre än året innan. Det relativa arbetslöshetstalet var 10,3 procent för män och 9,9 procent för kvinnor. Trenden för det relativa arbetslöshetstalet var 9,2 procent.

Antalet unga i åldern 15–24 år var i mars totalt 639 000. Av dem var 240 000 sysselsatta och 75 000 arbetslösa. Antalet unga som hör till arbetskraften, dvs. sysselsatta och arbetslösa totalt, uppgick till 315 000 personer. Det relativa arbetslöshetstalet för unga 15–24-åringar, dvs. andelen arbetslösa av arbetskraften, var i mars 23,8 procent, dvs. 3,9 procentenheter lägre än året innan. Trenden för det relativa arbetslöshetstalet bland unga var 20,7 procent. Andelen unga arbetslösa i åldern 15–24 år av befolkningen i samma ålder var 11,8 procent.

Antalet personer utanför arbetskraften uppgick i mars 2016 till 1 416 000, dvs. 29 000 färre än året innan. Av personerna utanför arbetskraften var 127 000 dolt arbetslösa, dvs. 3 000 färre än i mars år 2015.



## Arbetslöshet

— Finland  
— Euroområdet  
- - - Finlands Banks prognos, december 2015  
- - - Europeiska kommissionens prognos, hösten 2015



Källor: Statistikcentralen, Finlands Bank, Eurostat och Europeiska kommissionen.

5.5.2016

## Inflationen i mars -0,0 procent

Den förändring av konsumentpriserna på årsnivå som Statistikcentralen räknat var i mars -0,0 procent. I februari var inflationen -0,1 procent. Att inflationen steg något berodde på att konsumentpriserna bl.a. i fråga om fordonsskatt, skötselvederlag, sjukhusavgifter och tandläkararvoden steg jämfört med året innan.

I mars steg konsumentpriserna jämfört med året innan på grund av högre fordonsskatt, skötselvederlag, sjukhusavgifter och tandläkararvoden. Den största nedgången jämfört med året innan visade konsumentpriserna på bränslen och genomsnittsräntan på bostadslån. Från februari till mars var förändringen av konsumentpriserna 0,4 procent.

## Årsförändring av konsumentprisindexet och det harmoniserade konsumentprisindexet, januari 2001 - mars 2016

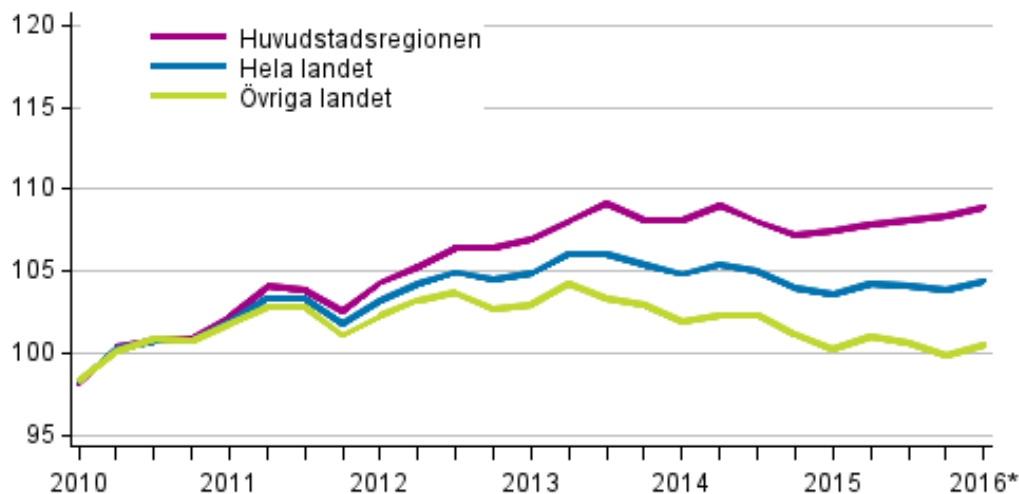


## Bostadsmarknad

### Aktiebostadspriserna steg under första kvartalet

Under första kvartalet 2016 steg priserna på gamla aktiebostäder i hela landet med 0,6 procent från föregående kvartal. I huvudstadsregionen steg priserna med 0,5 procent och i övriga Finland med 0,7 procent. Jämfört med motsvarande period år 2015 steg priserna i hela landet med 0,8 procent. I huvudstadsregionen steg priserna med 1,3 procent och i övriga Finland med 0,3 procent.

## Utvecklingen av priserna på gamla aktiebostäder kvartalvis, index 2010=100



\*Uppgifterna är preliminära för 2016

Under januari–mars var det genomsnittliga kvadratmeterpriset på gamla aktielägenheter 2 293 euro i hela landet, 3 598 euro i huvudstadsregionen och 1 707 euro i övriga Finland.

Priserna på nya höghus- och radhusbostäder sjönk med 0,4 procent i hela landet jämfört med föregående kvartal. I huvudstadsregionen sjönk priserna med 2,6 procent, medan de i övriga Finland steg med 0,9 procent.

Jämfört med motsvarande period år 2015 sjönk priserna på nya aktiebostäder i hela landet med 1,4 procent. I huvudstadsregionen sjönk priserna med 1,5 procent och i övriga Finland med 1,3 procent. Det genomsnittliga kvadratmeterpriset på nya aktiebostäder var 3 591 euro i hela landet, 4 796 euro i huvudstadsregionen och 3 166 euro i övriga Finland.

### Årsstatistik 2015

År 2015 gjordes något under 61 600 köp av gamla bostadsaktielägenheter i hela landet. Från året innan ökade antalet köp med 5,2 procent i hela landet. I huvudstadsregionen ökade antalet köp med 12,3 procent och i övriga Finland med 2,5 procent.

Förra året var det genomsnittliga kvadratmeterpriset på gamla bostadsaktielägenheter 2 268 euro i hela landet, 3 549 euro i huvudstadsregionen och 1 694 euro i övriga Finland. Från år 2014 sjönk priserna på gamla bostadsaktier med 0,8 procent i hela landet.

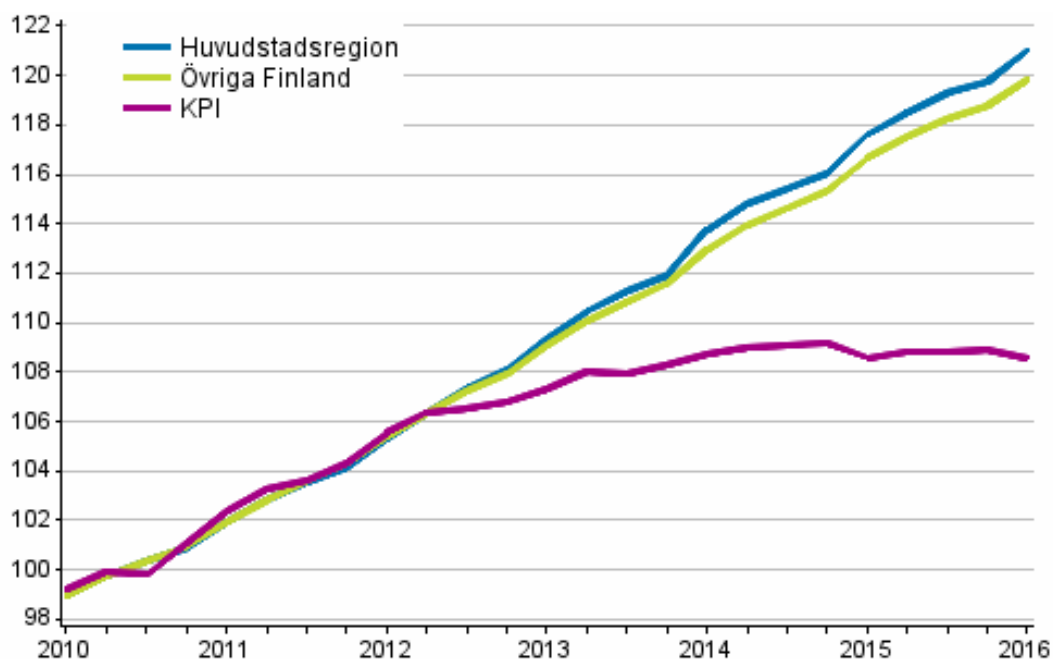
Inom huvudstadsregionen var priserna ungefär oförändrade, i övriga Finland sjönk de med 1,5 procent.

Förra året var köpesumman för bostadsaktielägenheter 9,5 miljarder euro, vilket var 0,7 miljarder euro mer än år 2014. I Nyland gjordes över en tredjedel av alla bostadsköp i hela landet och deras värde var över hälften av köpesumman för hela landet.

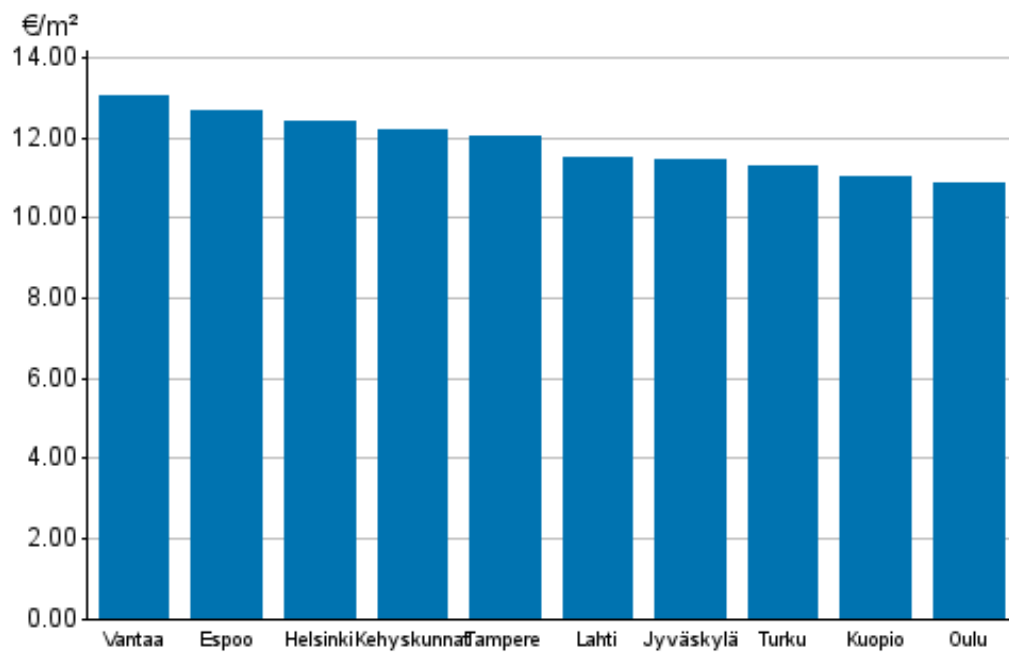
## Hyrorna steg med 2,8 procent under året

Hyrorna steg under det första kvartalet år 2016 med 2,8 procent från året innan. Hyrorna för de fritt finansierade hyresbostäderna steg i hela landet med i genomsnitt 2,6 procent. Både inom huvudstadsregionen och i övriga Finland steg hyrorna för de fritt finansierade bostäderna med 2,6 procent. Hyrorna för ARA-bostäder steg i hela landet med 3,0 procent från föregående år. Jämfört med föregående kvartal steg hyrorna för fritt finansierade bostäder med 0,8 procent och för ARA-bostäder med 1,1 procent i hela landet.

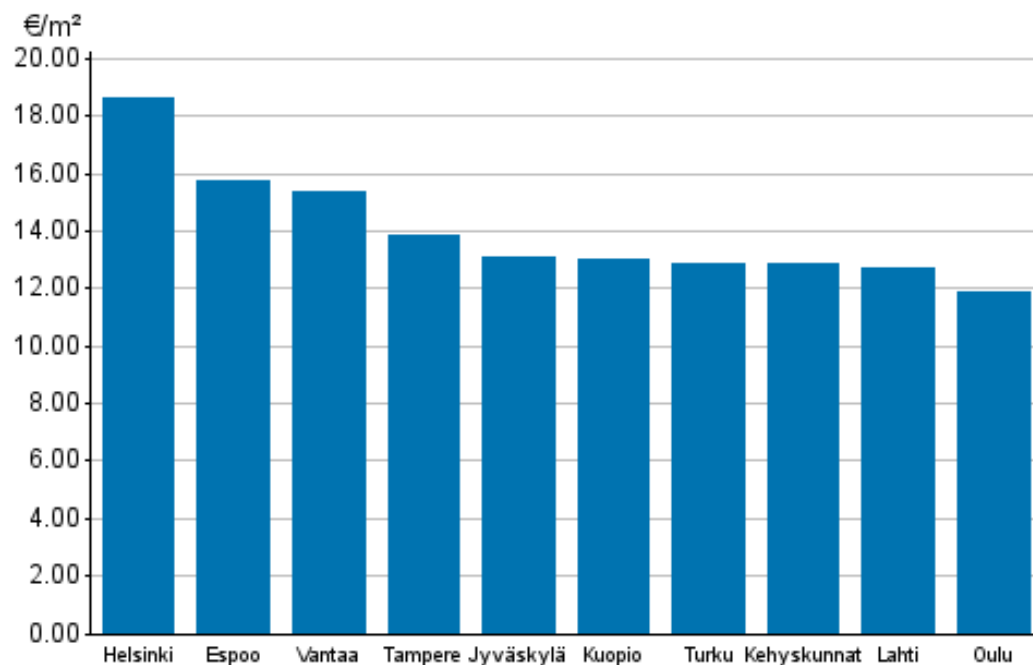
## Utveckling av hyror och konsumentpriser, 2010=100



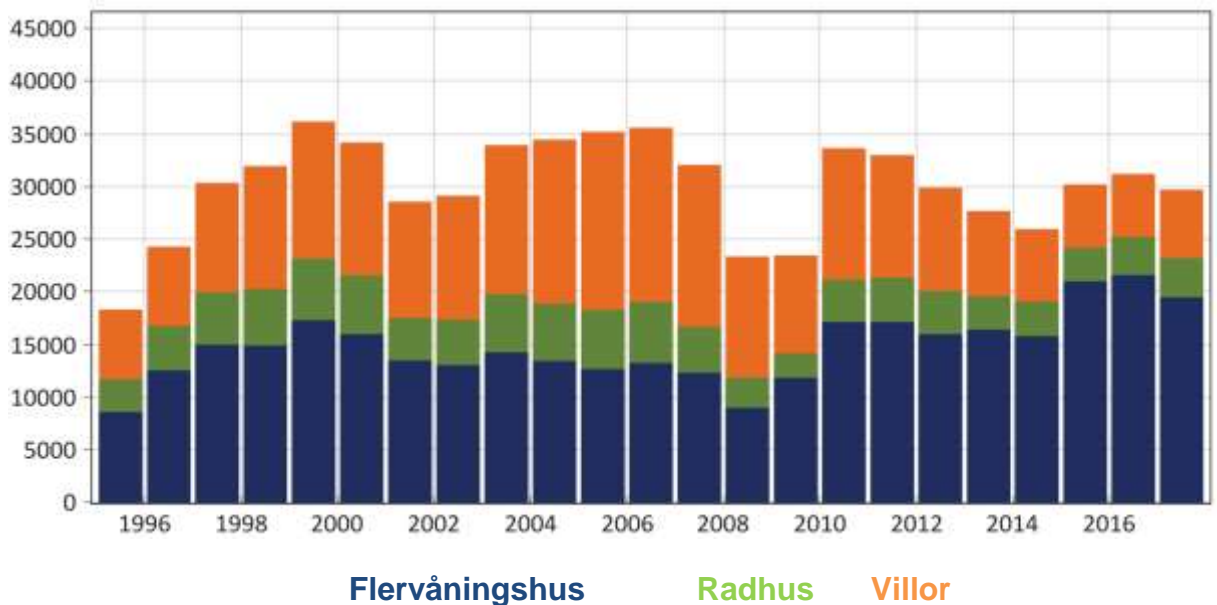
### ARA-hyror, 1. kvartal år 2016



### Marknadshyror, 1. kvartal år 2016



## Påbörjade bostäder i Finland mellan år 1996–2016



## Aktuell bostadspolitik

### 1) Cirka 8500 nya ARA-bostäder under 2015

Cirka hälften av den påbörjade ARA-nyproduktionen finns i huvudstadsregionen, av de nya hyresbostäderna rentav tre fjärdedelar. Totalt sett låg tyngdpunkten i ARA:s produktion på de stora tillväxtcentra. Deras andel av ARA-produktionen var 83 %.

Man började bygga över 60 % fler normala ARA-hyresbostäder under 2015 än under föregående år, sammanlagt 2 900 bostäder. Även för grupper med särskilda behov byggdes 2 900 bostäder och man inledde byggandet av 1 900 bostadsrättsbostäder och drygt 800 hyresbostäder med borgenslån.

De genomsnittliga kostnaderna för byggande var i huvudstadsregionen 3,8 % högre och i övriga delar av landet 1,9 % högre än året innan.

Under året gav ARA understödsbeslut gällande byggande, ombyggnad och anskaffning av bostäder för grupper med särskilda behov för 120 miljoner euro. Projekten omfattade totalt 4 300 bostäder, och de största målgrupperna var studerande, 1800 bostäder, och seniorer, 1 700 bostäder. ARA beviljade sammanlagt 29 miljoner euro i understöd för byggande av nya hissar. Med understödet byggdes 273 nya hissar i gamla höghus.

## **2) Regeringen beslutade om stöd till kompletteringsbyggande**

Statsrådet har i april 2016 fattat beslut om de understöd för kommunalteknik som beviljas ur statens bostadsfond och som hänförs till intentionsavtalen för markanvändning, boende och trafik (MBT-avtal). Åren 2016–2019 beviljas sammanlagt 60 miljoner euro i understöd, och med detta belopp stöds i synnerhet kompletteringsbyggande.

Understöden för kommunalteknik utgör en del av statens insats i de MBT-avtal som ingår med de fyra största stadsregionerna (Helsingfors, Tammerfors, Åbo och Uleåborg). Med MBT-avtalen eftersträvas en bostadspolitik som kommunerna gemensamt ansvarar för samt välfungerande trafiksystem.

Med understöden för kommunalteknik påskyndas bostadsproduktionen i områden med stor efterfrågan på bostäder så att de mål som ställs i MBT-avtalen ska nås. Med kompletteringsbyggande kan man diversifiera bostadsutbudet i bostadsområdena och tillhandahålla bättre tjänster för invånarna, i synnerhet i områden som förtätas. Genom att satsa på grönområden kan man bevara och förbättra trivseln i ett område vid sidan av kompletteringsbyggandet.

Understöd beviljas för anläggande av gatuområden och parker som behövs i ett bostadsområde och för de byggåtgärder som kompletteringsbyggandet förutsätter och som kommunen ansvarar för. Understödet kan uppgå till högst 30 procent av projektkostnaderna. Understödet beviljas av Finansierings- och utvecklingscentralen för boendet (ARA).

## **3) Behörigheten att bevilja undantag har i sin helhet överförts till kommunerna**

Den 1 april har en ändring av markanvändnings- och bygglagen trätt i kraft, som innebär att kommunerna hädanefter kommer att fatta alla undantagsbeslut som gäller byggande. Tidigare fattade närings-, trafik och miljöcentralerna en del av exempelvis de undantagsbeslut som gäller strandbyggande.

Förutsättningarna för undantag har inte ändrats. Lagändringen grundar sig på riktlinjerna i statsminister Juha Sipiläs regeringsprogram.

Källor: Statistikcentralen, Finlands Bank, Byggnadsindustrin, Miljöministeriet, ARA